

MUSEUM
Dr8888

EIN PARADIES FÜR DIE NEUE KUNST

Beleidsplan
Museum Dr8888
2026 – 2028

Ein Paradies für die neue Kunst

Beleidsplan Museum Dr8888 2026 – 2028

Yntroduksje & Introductie	3
Korte Terugblik	6
Mission Statement	7
Tentoonstellingoverzicht	9
Participatie & Educatie	17
Collectiebeleid	20
Renovatie & Uitbreiding	23
Marketing & Communicatie	25
Bedrijfsvoering & Codes	27

Keunst as motor fan foarútgong

Wy leauwe yn de krêft fan keunst as motor foar maatskiplike foarútgong. Ús museum is net allinne in steryl plak foar tentoanstellings, mar in moetingplak, dêr't erfgoed en keunst presintearre wurde en de mienskip belutsen wurdt.

Mei romte foar hjoeddeiske keunstners, besikers en learlingen om binnen en bûten de muorren fan it museum oan it wurk te gean, fungearret Museum Dr8888 as in mak- en presintaasjeplak. In 'shared space' foar nije ideeën, net om 'e nocht in Drachtster útfining. Dizze fokus op it proses fan meitsjen fersterket de bân mei de keunstwrâld fan no en ûnderstretket de rol fan it museum as platfoarm foar 'echte dingen', refleksje en fernijing. Hjir kinst efkes stilstean en genietsje fan it momint.

Keunst, en benammen moderne en hjoeddeiske keunst, biedt de mooglikheid om bûten de bewannele paden te tinken, te eksperimintearjen en nije perspektiven te oemarmjen – in wichtige kwaliteit yn in tiid fan kompleksiteit en feroaring. Dêrby net te ferjitten om sa no en dan gewoan wille te hawwen yn it ûnferwachte en it ferrassende.

POSYSJONEARRING

Museum Dr8888 spilet in unike rol yn it Fryske kulturele lânskip as in skeakel tusken lokale skiednis en ynternasjonale avant-garde. Fan de 'ynnovative makstêd Drachten' út hat it museum syn doelen foar 2020 – 2024 realisearre en syn bysûndere posysje binnen 'It Ferhaal fan Fryslân' fersterke, yn oerienstimming mei de provinsjale doelen, sa't beskreaun is yn it hjoeddeiske beliedsplan 'Tosken yn in nije tiid', benammen op it mêd fan it tagonklik meitsjen fan erfgoed. Mei in rekordoantal fan mear as 34.000 besikers yn 2024 befêsticht it museum syn groeiende wurdearring en prominente plak yn it boppe-regionale kulturele bestel.

RENOVAASJE EN ÚTWREIDING

De plande renovaasje en útwreiding markearje in wichtige mylpeal yn de skiednis fan Museum Dr8888. Dit projekt, dat nei jierren fan tarieding de kommende jierren realisearre

wurdt, fergruttet net allinne de kulturele impact, mar leit ek in stevich fûnemint foar in fernijend tentoanstellingsprogram mei in noch sterkere posysje yn it kulturele lânskip mei in besikersdoel fan 50.000 yn 't jier.

MAATSKIPLIKE WEARDE

Museum Dr8888 sjocht fierder as syn eigen muorren en profilearret him as in weardefolle partner foar de gemeente Smellingerlân en de Provinsje Fryslân. Troch aktiviteiten dy't oanslute by de 'Sustainable Development Goals' (SDG's) levert it museum in wichtige bydrage oan de kwaliteit fan wenjen, wurkjen en libjen yn 'e regio (brede wolfeart). Gearwurkings mei maatskiplike organisaasjes en partners lykas Firda, in grutte groep kulturele partners, Platfoarm Gastfrij Smellingerlân (VVV Tourist Info) en de histoaryske feriening Smelne's Erfskip fersterkje dizze ambysje.

De maatskiplike relevânsje fan keunst en erfgoed sit ferankere yn it DNA fan Museum Dr8888. Dit komt ta utering yn it topstik fan it museum, It Van Doesburg-Rinsemahûs, dêr't keunst en arsjitektuer yn 'e geast fan De Stijl in nije werklikheid skeppe. It hûs fertelt ek it ferhaal fan de Drachtster skuonmakers en keunstners Evert en Thijs Rinsema, dy't as skeakel mei de ynternasjonale avant-garde in unike ferbining leinen tusken ambacht en keunst. Besikers ûnderfine hjir trijediminsjonaal hoe't De Stijl de maatskippij transformearre.

Drachten wurdt wolris it 'Rotterdam fan it noarden' neamd – gjin wurden, mar dieden. Dy mentaliteit past by Museum Dr8888. Hjir giet it net allinne om strategy en belied, mar benammen om konkrete aksjes: fan it mei learlingen ûnder lieding fan in keunstner mitseljen oan in keunstwurk op it sintrale plein oant it breed tagonklik meitsjen fan de heechwaardige kolleksje, sawol yn it museum as op ferrassende satellytlokaasjes; earne yn Europa of tichtby yn in fersoargingstehûs. Wêrby't wy ús bliuwend rjochtsje op oansprekkende tentoanstellings fan hege kwaliteit yn ús museum.

Omdat wy leauwe yn foarútgong. Ien fan ús helden, Kurt Schwitters, neamde Drachten net foar neat 'Ein Paradies für die neue Kunst'.

Kunst als motor van vooruitgang

Wij geloven in de kracht van kunst als motor voor maatschappelijke vooruitgang. Ons museum is niet alleen een steriele tentoonstellingsruimte, maar een ontmoetingsplek waar erfgoed en kunst worden gepresenteerd en de gemeenschap wordt betrokken.

Met ruimte voor hedendaagse kunstenaars, bezoekers en leerlingen om binnen en buiten de muren van het museum aan de slag te gaan, fungeert Museum Dr8888 als een maak- en presentatieruimte. Een 'shared space' voor nieuwe ideeën – niet voor niets een Drachtster uitvinding. Deze focus op het maakproces versterkt de band met de hedendaagse kunstwereld en onderstreept de rol van het museum als platform voor 'echte dingen', reflectie en vernieuwing. Hier kun je even stilstaan en genieten van het moment.

Kunst, en met name moderne en hedendaagse kunst, biedt de mogelijkheid om buiten de gebaande paden te denken, te experimenteren en nieuwe perspectieven te omarmen – een belangrijke kwaliteit in een tijd van complexiteit en verandering. En laten we daarbij niet vergeten af en toe gewoon plezier te hebben in het onverwachte en het verrassende.

POSITIONERING

Museum Dr8888 vervult een unieke rol in het Friese culturele landschap als schakel tussen lokale geschiedenis en internationale avant-garde. Vanuit de 'innovatieve maakstad Drachten' heeft het museum zijn doelen voor 2020 – 2024 gerealiseerd en zijn bijzondere positie binnen 'It Ferhaal fan Fryslân' versterkt, in lijn met de provinciale doelen zoals verwoord in het huidige beleidsplan 'Tosken yn in nije tiid', met name op het gebied van het toegankelijk maken van erfgoed. Met een recordaantal van ruim 34.000 bezoekers in 2024 bevestigt het museum zijn groeiende waardering en prominente plek in het bovenregionale culturele bestel.

RENOVATIE EN UITBREIDING

De geplande renovatie en uitbreiding markeren een belangrijke mijlpaal in de geschiedenis van Museum Dr8888. Dit project, dat na jaren van voorbereiding de komende jaren wordt gerealiseerd, vergroot niet alleen de culturele impact, maar legt ook een goed fundament voor een vernieuwend tentoonstellingsprogramma en een nog stevigere positie met een bezoekersdoel van 50.000 per jaar.

MAATSCHAPPELIJKE WAARDE

Museum Dr8888 kijkt verder dan zijn eigen muren en profileert zich als een waardevolle partner voor de Gemeente Smalingerland en provincie Fryslân. Door activiteiten die aansluiten bij de ‘Sustainable Development Goals’ (SDG’s) levert het museum een belangrijke bijdrage aan de kwaliteit van wonen, werken en leven in de regio (brede welvaart). Samenwerkingen met maatschappelijke organisaties en partners zoals Firda, een grote groep culturele partners, Platform Gastvrij Smalingerland (VVV Tourist Info) en de historische vereniging Smelne’s Erfskip versterken deze ambitie.

De maatschappelijke relevantie van kunst en erfgoed zit verankerd in het DNA van Museum Dr8888. Dit komt tot uiting in het topstuk van het museum, Het Van Doesburg-Rinsemahuis, waar kunst en architectuur in de geest van De Stijl samen een nieuwe werkelijkheid scheppen. Het huis vertelt ook het verhaal van de Drachtster schoenmakers en kunstenaars Evert en Thijs Rinsema, die als schakel met de internationale avant-garde een unieke verbinding legden tussen ambacht en kunst. Bezoekers ervaren hier driedimensionaal hoe De Stijl zichtbaar de maatschappij transformeerde.

Drachten wordt wel eens het ‘Rotterdam van het noorden’ genoemd – geen woorden, maar daden. Die mentaliteit past bij Museum Dr8888. Hier draait het niet alleen om strategie en beleid, maar vooral om concrete acties: van samen met scholieren onder leiding van een kunstenaar metselen aan een kunstwerk op het centrale plein tot het breed toegankelijk maken van de hoogwaardige collectie, zowel in het museum als op verrassende satellietlocaties; ergens in Europa of dichtbij in een verzorgingshuis. Waarbij we ons blijvend richten op aansprekende tentoonstellingen van hoge kwaliteit in ons museum.

Omdat we geloven in vooruitgang. Een van onze helden, Kurt Schwitters noemde Drachten niet voor niets ‘Ein Paradies für die neue Kunst’.

Kurt Schwitters (1887–1948) was een grensverleggend en wereldberoemd dadaïst. Via Theo van Doesburg, grondlegger van De Stijl, kwam hij in contact met de Drachtster kunstenaars en schoenmakers Thijs en Evert Rinsema. Zo werd Drachten een internationaal kruispunt van dada en De Stijl – twee avant-gardebewegingen die radicaal braken met traditie: dada was speels en chaotisch, terwijl De Stijl streefde naar orde en abstractie.

In Drachten kreeg de beroemde dada-veldtocht voet aan de grond met een spraakmakend optreden in voormalig Hotel De Phoenix in 1923. Museum Dr8888 eert deze geschiedenis; de ‘8888’ in de naam verwijst naar het humoristische klankgedicht ‘Wij wachten in Dr8888’, waarin de naam Drachten fonetisch wordt weergegeven.

Niet Bang voor het Nieuwe

De afgelopen beleidsperiode, mede ondersteund door de provincie Fryslân, heeft Museum Dr8888 zich verder gemoderniseerd en gepositioneerd als dynamisch museum. Met tentoonstellingen, publieksactiviteiten, educatieve programma's en strategische samenwerkingen verstevigde het museum haar maatschappelijke rol. De focus lag op de verbinding tussen erfgoed en moderne kunst, waarbij zowel regionale geschiedenis als internationale avant-garde stromingen een breed publiek bereikten.

In 2022 lag de nadruk op herstel na de corona-periode. Bezoekersstromen werden opnieuw opgebouwd en publieksactiviteiten hervat met succesvolle tentoonstellingen als 'Stroomopwaarts' en 'Vrouwenpalet 1900 – 1950'.

Communitykunstenaar Marten Winters werkte maandenlang samen met studenten, scholieren en inwoners aan een Merzbau binnen Museum Dr8888 en een Dada-monument buiten: een gerecyclede 8 van 8 meter hoog als placemaking-project ter ere van 100 jaar Schwitters in Drachten. In 2023 groeide de zichtbaarheid van het Dada-monument op het Raadhuisplein, terwijl tentoonstellingen zoals 'Ein Paradies für die neue Kunst – Kurt Schwitters in Dr8888', gratis museumdagen en deelname aan evenementen zoals 'Licht op Drachten' een breder publiek trokken en de regionale en nationale uitstraling versterkten.

In 2024 werd de toekomstbestendigheid van het museum bekrachtigd met goedkeuring en financiering voor renovatie en uitbreiding. Tegelijkertijd vergrootte Museum Dr8888 zijn aantrekkingskracht door succesvolle publieksgerichte initiatieven. De inbrengactie voor 'Jan Planting, Schilder' bracht 140 particuliere werken samen in een unieke pop-upexpositie. 'Made in Fryslân: 100 jaar Fries Design' bood een diepgaande blik op Friese ontwerpgeschiedenis en betrok bezoekers met interactieve programma's. 'Rinsema & Rusticus' combineerde Friese avant-garde met expressionistische kunst en werd verrijkt met nieuwe aanwinsten en participatieprojecten.

Met brede steun en actieve publieksbetrokkenheid verstevigt Museum Dr8888 zijn rol in Fryslân en daarbuiten, en ligt er een goede basis voor de toekomst.

MISSION STATEMENT

Museum Dr8888 gelooft in vooruitgang en is een presentatie- en maakplek voor erfgoed, moderne en hedendaagse kunst. Met als doel om mensen naast plezier, nieuwe perspectieven te bieden.

Museum Dr8888 wil Drachten en Zuidoost-Friesland op een positieve manier op de kaart zetten, met een aantrekkelijke mix van levendigheid en verstillings.

WAAROM?

Kunst en erfgoed openen de deur naar andere denkbeelden, culturen en tijden en bieden ruimte voor nieuwe perspectieven. Honderd jaar geleden streefden moderne kunstenaars in Drachten naar een betere wereld, met kunst en architectuur als instrumenten voor maatschappelijke vooruitgang. Ook vandaag, nu bestaande verhoudingen onder druk staan, blijft Museum Dr8888 een tastbare, offline plek voor plezier en reflectie – een shared space waar erfgoed, kunst en maatschappelijke vraagstukken samenkomen. Vanuit die basis werkt het museum aan vooruitgang.

Museum Dr8888 draagt actief bij aan de ‘Sustainable Development Goals’ (SDG’s) van de Verenigde Naties, in het bijzonder aan doelen 9, 10 en 11, door innovatie, inclusiviteit en leefbaarheid te bevorderen.

— **SDG 9: Industrie, Innovatie en Infrastructuur**

Museum Dr8888 versterkt de sociaal-economische infrastructuur en draagt bij aan een aantrekkelijk vestigings- en verblijfsklimaat van Drachten als Innovatieve Maakstad. Door het organiseren van moderne tentoonstellingen, educatieve programma’s en samenwerkingen met het lokale bedrijfsleven en regionale partners stimuleert het museum creativiteit en innovatie en is een economische factor van belang.

— **SDG 10: Ongelijkheid verminderen**

Museum Dr8888 zet zich in voor het verminderen van ongelijkheden door mensen met een afstand tot de arbeidsmarkt, statushouders en jongeren te betrekken bij activiteiten en werkzaamheden. Inclusieve programma’s binnen en buiten het museum dragen bij aan participatie en gelijke kansen voor verschillende groepen.

— **SDG 11: Duurzame Steden en Gemeenschappen**

Museum Dr8888 speelt een belangrijke rol in het verbeteren van de leefbaarheid van Drachten en Zuidoost Friesland. Samen met de gemeente en welzijnsorganisaties ontwikkelt het museum activiteitenprogramma’s voor jongeren gericht op het versterken van sociale cohesie. Daarnaast organiseert Museum Dr8888 activiteiten die bijdragen aan een levendig en groener wordend stadscentrum vanuit een gemoderniseerd en duurzaam gemeentelijk monument.

TENTOONSTELLING- OVERZICHT



Museum Dr8888: Verbinding tussen erfgoed, kunst en maatschappij

Museum Dr8888 verbindt verhalen van vroeger met toegepaste, moderne en hedendaagse kunst rond actuele maatschappelijke thema's. Met jaarlijks minimaal drie hoogwaardige exposities, educatieve programma's en activiteiten biedt het museum bezoekers de kans om bijzondere kunst te ervaren en een plezierige tijd te hebben.

Naast tentoonstellingen organiseert Museum Dr8888 breed toegankelijke maatschappelijke activiteiten, zoals jaarlijkse deelname aan Museumnacht Fryslân, de Open Museummaand in (Zuidoost) Friesland en de doorontwikkeling van het Lichtkunstfestival 'Licht op Drachten'. Met gratis en laagdrempelige programmering bereikt het museum een divers publiek, ook buiten de traditionele museumbezoeker om. We loeren altijd op mooie kansen die we kunnen benutten.

Deze elementen maken Museum Dr8888 niet alleen tot een plek waar kunst wordt gepresenteerd, maar ook tot een ruimte waar kunst ontstaat en een brug slaat tussen verleden, heden en toekomst.

Speerpunt:

We onderzoeken hoe we nog actiever kunnen samenwerken met historische vereniging Smelne's Erfskip om ook de erfgoedverhalen tot leven te blijven brengen en te verweven met de exposities.

EEN ACTIEVE EN DOORDACHTTE PROGRAMMERING

Bij het samenstellen van tentoonstellingen kijkt Museum Dr8888 verder dan het tonen van kunst. Elke expositie wordt getoetst aan een aantal kernvragen:

– Het verhaal

Wat is het verhaal en hoe brengen we dit tot leven? Hoe sluit dit aan bij de missie van Museum Dr8888? Kiezen we voor een regionale of meer nationale focus?

Naast onderzoek en analyse is intuïtie essentieel. Waar zit de energie of beweging in het thema?

– De presentatie

Hoe vertellen we het verhaal? Welke kunstwerken en objecten versterken de boodschap? Hoe betrekken we bezoekers actief bij het maakproces en de totstandkoming van kunst? Kortom, waar zit de verbeelding?

– Het maken

Is er ruimte voor hedendaagse kunstenaars om binnen het museum te werken, bijvoorbeeld als 'artist in residence'?

Elk project wordt uitgewerkt in een plan en begroting, met als doel om fondsen te werven om bezoekers maximaal te kunnen bereiken. Met regelmaat wordt er een externe curator en vormgever aangetrokken om samen met het team kwalitatief hoogwaardige tentoonstellingen te kunnen ontwikkelen. Want het maken van aansprekende tentoonstellingen van hoge kwaliteit blijft de kern.

Een overzicht van de komende exposities:

DOORLOPEND

Museumwoning Van Doesburg-Rinsemahuis

Programmering Educatie en Participatie

2026

Dit is Edith
van Leckwijck

Space –
Ruimtelijk Experiment

Tuin der Kunsten –
Museum Dr8888 en de Openbare Ruimte

2027

Noorderlicht Biënnale

Stedelijk Landschap –
Het andere Friesland

2028

Nije Tiden /
Nieuwe Tijden –
Grand Opening: Grut(sk)

Paradise Lost /
Paradise Regained –
Kunst langs de Friese
Kusten (1955 – 1965)

Wansmaak en Gezonde
Kunst – Beeldende
kunst in Fryslân tijdens
de bezetting en de
dynamiek van smaak
en ideologie

De precieze invulling en volgorde van de tentoonstellingen is onder voorbehoud en kan nog wijzigen.

DOORLOPEND**Museumwoning
Van Doesburg-Rinsemahuis**

Museum Dr8888 onderscheidt zich van andere regionale musea door zijn bijzondere collectie Europese avant-garde kunst, met vertegenwoordigers van stromingen zoals De Stijl en dada. De Drachtster schoenmakers Thijs en Evert Rinsema speelden begin 20ste eeuw een zeer bijzondere sleutelrol als lokale schakel met de internationale avant-garde, in het bijzonder met Theo van Doesburg en Kurt Schwitters. Het Van Doesburg-Rinsemahuis, het grootste collectieonderdeel van het museum, is uniek in zijn soort. Het betreft een reconstructie van het eerste grootschalig uitgevoerde ontwerp van De Stijl-voorman Theo van Doesburg, waarin kunst en architectuur op gelijkwaardige wijze zijn verweven. Niet in Zürich, Berlijn of Parijs, maar in Drachten dus.

Daarnaast is de museumwoning vaak een verrassende ontdekking voor de lokale gemeenschap en vormt het een levendige plek voor kleinschalige evenementen en tentoonstellingen over kunst en design. Het Van Doesburg-Rinsemahuis biedt bezoekers de mogelijkheid om driedimensionaal te ervaren hoe het gedachtegoed van De Stijl invloed had op kunst, architectuur en design. In 2018 is het Van Doesburg-Rinsemahuis geopend. In 2024 zijn tijdens de tentoonstelling Made in Fryslân de openingstijden verruimd. Hierdoor was de museumwoning een actief onderdeel van de expositie. Dankzij de betrokken vrijwilligers zijn sindsdien de ruimere openingstijden aangehouden en zijn de openingstijden gelijkgesteld aan de tijden van het museum.

BEGIN 2026**Dit is Edith van Leckwijck**

Edith van Leckwyck (1899 – 1987) genoot in haar tijd erkenning, maar raakte later in vergetelheid. Deze nationale tentoonstelling en publicatie brengen haar unieke artistieke stem en

haar rol in diverse kunstkringen opnieuw onder de aandacht. Door haar verhalen en ontwikkeling te belichten, wordt Van Leckwyck hervonden in de kunstgeschiedenis.

Het project sluit aan bij de internationale herwaardering van vrouwelijke kunstenaars en het Nederlandse onderzoeksprogramma ‘De Andere Helft’, dat zich richt op onderzoek en erkenning van vrouwen in de kunst.

Museum Dr8888 vervulde eerder, samen met Museum De Wieger, een voortrekkersrol met de tentoonstelling ‘Vrouwenpalet’ (2022). In dit project werkt Museum Dr8888 nauw samen met de Koninklijke Musea voor Schone Kunsten van Brussel en marketingpartners zoals NBTC/Holland Marketing. Daarnaast is er regionale samenwerking met Museum Belvédère, waar gelijktijdig een expositie plaatsvindt over eveneens vrouwelijke kunstenaar Annemarie Blaupot ten Cate.

MEDIO 2026**Space —
Ruimtelijk Experiment**

Museum Dr8888 presenteert in ‘Ruimtelijk Experiment’ installaties en sculpturen waarin materiaal, vorm en ruimte centraal staan. Gedacht wordt aan kunstenaars zoals Koos van der Sloot, Jildau Nijboer, Ids Willemsma en Harmen Abma en die elk op hun eigen manier experimenteerden met structuur, balans en transformatie.

Van der Sloots speelse assemblages en eggscapes sluiten aan bij de dadaïstische geest van experiment en het hergebruik van materialen. Dit past binnen de traditie van Museum Dr8888, dat als centrum voor dada en avant-garde in Noord-Nederland een lange geschiedenis van radicale vernieuwing kent.

Met deze tentoonstelling verkent het museum hoe ruimtelijk experiment de grenzen blijft verleggen.

MEDIO 2026

**Tuin der Kunsten –
Museum Dr8888 en
de openbare ruimte**

Met ‘Tuin der Kunsten’ brengt Museum Dr8888 kunst en natuur samen in een tentoonstelling die zich zowel binnen als buiten het museum ontvouwt. Natuur en duurzaamheid staan centraal in dit project, dat aansluit bij de bredere visie van het museum om kunst niet alleen binnen de muren te tonen, maar ook in de openbare ruimte een plek te geven. Samen met de gemeente wordt gewerkt aan de ontwikkeling van een museumpark, gelegen tussen het museum, het gemeentehuis en de kerk.

Naast de ontwikkeling van een beeldentuin, waarin bestaande en nieuwe kunstwerken samenkomen, speelt een ontwerpend onderzoek naar de ideale invulling een rol. We trekken hierin op met de universiteit van Lund en Amsterdam. Dit onderzoek richt zich op de wisselwerking tussen kunst, natuur en publieke ruimte in het centrum van Drachten, als project binnen de gemeentelijke centrumvisie.

Museum Dr8888 onderzoekt een samenwerking met ‘Nieuwe Instituut - Tuinen van de Toekomst’, een initiatief gericht op innovatieve en ecologische visies op stedelijk groen. Daarnaast zoeken Museum Dr8888, Museum Belvédère, House of Design en het Natuurmuseum Fryslân samen de verbinding binnen het project ‘Natuurlijk - Duurzaam’. In Museum Belvédère wordt een programma ontwikkeld waarin schilderkunst, fotografie en installaties binnen het museum worden gecombineerd met buitenprojecten waarin kunst en levende natuur samenkomen.



2027

Noorderlicht Biënnale

In 2027 willen we opnieuw samenwerken met Noorderlicht, een platform dat beeldcultuur inzet als krachtig middel voor dialoog en reflectie. Met hun expertise in fotografie en lens-based media, en hun focus op kritische en vernieuwende thema's, is Noorderlicht een ideale partner om actuele vraagstukken te verkennen en een breed publiek te bereiken. In 2025 is Noorderlicht al een belangrijke partner, onder meer door hun Biënnale 'Machine Entanglements' en de gezamenlijke activiteiten rondom '75 jaar Philips Drachten'. Deze samenwerking vormt een sterke basis voor toekomstige projecten. Hierbij willen we voortbouwen op onze gedeelde missie om maatschappelijke verhalen op een toegankelijke en visueel krachtige manier te presenteren.

2027

Stedelijk Landschap — Het andere Friesland

De tentoonstelling onderzoekt de relatie tussen stad en platteland, met speciale aandacht voor de spanning tussen regionale eigenheid en modernisering in Fryslân. Dit actuele thema, eerder besproken tijdens Leeuwarden-Fryslân 2018 (Culturele Hoofdstad van Europa), krijgt een nieuwe invalshoek: hoe kan Fryslân zijn identiteit behouden binnen een breder Europees en modern perspectief?

Stedelijke en industriële landschappen worden getoond en verkennen het belang van modernisering als uitgangspunt voor regionale vooruitgang en identiteitsvorming. Drachten, met zijn industriële geschiedenis en stedelijke ontwikkeling, dient als case study voor de balans tussen traditie en vernieuwing.

Door middel van moderne kunstwerken en interactieve presentaties worden bezoekers uitgedaagd na te denken over stedelijke identiteit en de toekomst van de regio. Stedelijk Landschap reikt verder dan Fryslân en plaatst lokale vraagstukken in een bredere maatschappelijke en artistieke context.

2028

Nije Tiden / Nieuwe Tijden — Grand Opening: Grut(sk)

Museum Dr8888 profileert zich in zijn sterk vernieuwde museum rond het thema 'Nieuwe Tijden', waarin toekomstdenken, modernisme en de maakbare samenleving centraal staan. De rijke geschiedenis, kunst en designtraditie van Drachten – van stedelijke vernieuwing tot industrieel design – maken dit een verhaal met nationale en internationale relevantie. Vanaf de opening wordt een deel van de presentatie een nieuwe semipermanente opstelling met een selectie van topstukken uit de kerncollectie.

De Grand Opening, onder de werktitel 'Grut(sk)', markeert de afronding van de verbouwing en de herstart van het museum. Grote internationale bruiklenen verrijken de collectie, terwijl lokale kunstenaars hun topstukken tonen. Een hoogtepunt is de herplaatsing van het mozaïek van Jan Frearks van der Bij, dat dankzij Museum Dr8888 werd bewaard in De Sluisfabriek. Daarnaast wil het museum een monumentaal werk van Sol LeWitt opnieuw tot leven wekken.

Met 'Grut(sk)' en 'Nieuwe Tijden' legt Museum Dr8888 de focus op grootschalige vooruitstrevende kunst en versterkt het zijn positie als cultureel middelpunt van Fryslân en (noord) Nederland. Het museum onderzoekt hoe het thema 'Nije Tiden / Nieuwe Tijden' kan voortleven in toekomstige tentoonstellingsconcepten, bijvoorbeeld met design van Rudolf Wolf, bekend om zijn functionele en modernistische ontwerpen.

2028

Paradise Lost / Paradise Regained — Kunst langs de Friese kusten (1955 – 1965)

De tentoonstelling onderzoekt de spanningen en vernieuwingen in de kunst langs de Friese kusten tussen 1955 en 1965, een periode van overgang van traditie naar moderniteit. Het Fries Manifest van 1955 benadrukte het koesteren van Friese culturele waarden, met kunstenaars zoals de groep Yn'e Line die deze verbondenheid verbeeldden in expressionistische landschappen. Tegen 1965 brak een nieuwe generatie kunstenaars, geïnspireerd door abstractie en avant-garde, radicaal met deze tradities.

De tentoonstelling biedt een grensoverschrijdend perspectief met werken uit Fryslân, Ost-Friesland en Nord-Friesland, waarbij de overgang van regionale tradities naar internationale experimenten wordt belicht. Het contrast tussen de traditie van Aurich 1955 en de avant-garde in Fryslân 1965 vormt het kernverhaal.

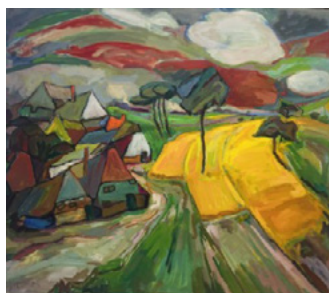
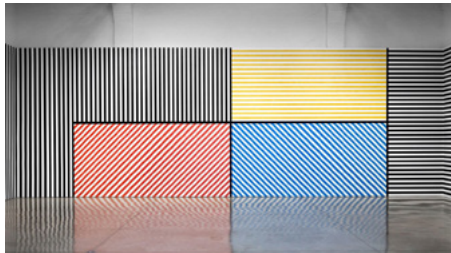
Met een focus op regionale identiteit, artistieke vrijheid en Europese culturele verbindingen toont de expositie hoe kunstenaars balanceerden tussen lokale tradities en internationale stromingen.

Recent onderzoek toont aan dat 75% van de musea in Europa te maken heeft met politieke inmenging. Directeuren worden vaak politiek benoemd en musea worden ingezet om dominante ideologieën uit te dragen. Deze inmenging beperkt artistieke vrijheid en ondermijnt de autonomie van culturele instellingen. De tentoonstelling nodigt bezoekers uit te reflecteren op hoe de spanning tussen politieke invloed en autonomie niet alleen de beeldende kunst, maar ook andere disciplines zoals literatuur en architectuur beïnvloedt, en wat dit betekent voor de rol van musea in het faciliteren van kritische en onafhankelijke reflectie.

2028

Wansmaak en Gezonde Kunst — Beeldende kunst in Fryslân tijdens de bezetting en de dynamiek van smaak en ideologie

De tentoonstelling 'Wansmaak en gezonde kunst' onderzoekt hoe kunst in Fryslân tijdens de Duitse bezetting (1940 – 1945) werd ingezet om publieke smaak en ideologie te beïnvloeden. Onder het mom van het bestrijden van kitsch en het promoten van 'gezonde' kunst droegen tentoonstellingen in die periode een duidelijke nationaalsocialistische boodschap uit. Tegelijkertijd plaatst de expositie de moderne kunstcollectie van Museum Dr8888, met werken van avant-garde kunstenaars, in deze context van censuur en ideologische controle.



Kunst toegankelijk en verbindend

Museum Dr8888 maakt kunst toegankelijk voor een breed publiek via exposities, educatie en op maat gemaakte publieksactiviteiten. Museum Dr8888 is uitgegroeid tot een actieve en relevante partner in Drachten en Fryslân, met impact op diverse generaties en doelgroepen.

KUNST ALS MOTOR VOOR MAATSCHAPPELIJKE ONTWIKKELING

Een voorbeeld hiervan is het meerjarige project ‘Wetter’, waarin kunstenaars en honderden leerlingen samenwerken aan landschapsverbetering in samenwerking met scholenkoepel Adenium. De jongeren ontwikkelen toekomstscenario's voor het landschap, die vervolgens worden vormgegeven en gepresenteerd in het museum. Door hun ontwerpen tot leven te zien komen in het museum, voelen de jongeren zich nauw betrokken en trots op hun bijdrage. Het programma brengt scholieren met diverse achtergronden samen en laat zien hoe kunst culturele diversiteit en sociale verbinding kan versterken. Museum Dr8888 onderstreept hiermee de kracht van kunst als middel voor inclusie en gedeelde identiteit binnen de regio.

PARTNERSCHAPPEN EN SAMENWERKING

Museum Dr8888 werkt samen met diverse partners binnen en buiten de culturele sector. Belangrijke culturele samenwerkingspartners zijn Museum Belvédère, Noorderlicht en de provinciale musea. Binnen Zuidoost-Friesland deelt het museum regelmatig kennis met Stichting Nobilis, Museum Opsterland en het Vlechtmuseum.

Buiten de cultuursector zoekt Museum Dr8888 actief de samenwerking met maatschappelijke organisaties zoals ZuidOostZorg en diverse welzijnspartners. De komende beleidsperiode worden deze relaties verder verdiept en nieuwe samenwerkingen verkend, bijvoorbeeld met duurzaamheidspartners binnen Circulair Friesland. Ook is creatieve broedplaats De Sluisfabriek een belangrijke partner in het stimuleren van innovatie en creativiteit binnen de regio. In de horeca werkt het museum samen met ‘Brownies & Downies’.

Daarnaast wordt de samenwerking met het Innovatiecluster Drachten (ICD) versterkt.

Bedrijven presenteren zich regelmatig in het museum via lezingen, productdemonstraties en bedrijfsuitjes. Zo worden kunst en technologie met elkaar verbonden en wordt innovatie tastbaar gemaakt voor een breed publiek.

Speerpunt:

In samenwerking met de gemeente Smallingerland en maatschappelijke partners onderzoeken we actief hoe we jongeren kunnen stimuleren om volwaardig deel te nemen aan de samenleving en te voorkomen dat zij onnodig in zorgtrajecten belanden. Ons doel is een toonaangevend, landelijk voorbeeldprogramma te ontwikkelen dat niet alleen economisch aantrekkelijk is voor gemeenten en samenwerkingspartners, maar vooral bijdraagt aan de veerkracht en toekomstbestendigheid van jongeren.

KUNSTONDERWIJS ALS KERNACTIVITEIT

Kunstonderwijs is een van de pijlers van Museum Dr8888. Het museum biedt hoogwaardige educatieve programma's die aansluiten op de kerndoelen van het basis- en voortgezet onderwijs. Deze programma's volgen een doorlopende leerlijn gericht op ontdekken, creëren en verdiepen. Jaarlijks ontvangt Museum Dr8888 tussen de 5.000 en 6.000 scholieren voor museumbezoeken en workshops.

Daarnaast biedt het museum kunst-educatie buiten de museummuren aan. Het 'Museumkast'-project verzorgt maatwerk-onderwijs voor het speciaal onderwijs, afgestemd op de behoeften van leerlingen. Ook werkt Museum Dr8888 nauw samen met ZuidOostZorg om kunst en cultuur te integreren in de dagbesteding van de ouderenzorg.

Speerpunt:

Museum Dr8888 wil het aanbod voor jongeren en gezinnen verder uitbreiden, zodat zij in het museum uitgedaagd worden en op een speelse manier kunst leren ontdekken en waarderen. Dit door middel van speurtochten, knutselactiviteiten of een quiz. Daarnaast spelen specifieke evenementen zoals de 'Museumnacht Fryslân', de buitenfilms met De Lawei en het 'Lichtkunstfestival Licht op Drachten', met een speciaal programma voor jongvolwassenen, een belangrijke rol in het aantrekken van een breed en divers publiek.

De werkwijze van Museum Dr8888 sluit naadloos aan bij de nieuwste ICOM-definitie. ICOM (International Council of Museums) spreekt van een museum als een permanente, non-profit instelling die erfgoed en kennis behoudt, bestudeert en presenteert, met nadruk op inclusiviteit, toegankelijkheid, duurzaamheid en gemeenschapsbetrokkenheid. Daarnaast geeft Museum Dr8888 dagelijks invulling aan het Verdrag van Faro (Raad van Europa, 2005). Dit verdrag benadrukt het belang van erfgoed voor de samenleving en onderstreept dat erfgoed niet alleen gaat om behoud, maar ook om de betekenis ervan voor mensen en hun betrokkenheid bij cultureel erfgoed.

Prof. Erik Scherder, hoogleraar Klinische Neuropsychologie aan de Vrije Universiteit Amsterdam en Bewegingswetenschappen aan de Rijksuniversiteit Groningen:

“Cultuuronderwijs is essentieel voor de cognitieve en emotionele ontwikkeling van kinderen. Kunst en cultuur stimuleren hersenfuncties, verbeteren vaardigheden zoals empathie, planning en impulsbeheersing en ondersteunen prestaties in taal en rekenen. Bovendien activeren ze het beloningssysteem in de hersenen, wat zelfvertrouwen en hoop bevordert. Voor kinderen uit minder welvarende milieus is dit onderwijs van cruciaal belang, omdat het bijdraagt aan kansgelijkheid en helpt hun potentieel te realiseren.”

LEEROMGEVING VOOR STAGIAIRES

Museum Dr8888 werkt intensief samen met MBO-opleidingsinstituut Firda om jong talent te ondersteunen en ontwikkelen. Dit langdurige partnership biedt studenten de kans om praktijkervaring op te doen via stages en projecten, waarbij ze bijdragen aan de dynamiek van het museum. Ze beheren bijvoorbeeld de digitale communicatie, zoals Instagram en TikTok, en ontwikkelen en verkopen samen met ons producten van oud promotiemateriaal, wat duurzaamheid en creativiteit stimuleert.

Deze samenwerking versterkt niet alleen de positie van Firda en het museum, maar draagt ook bij aan de ambitie om ‘Leeuwarden-Fryslân 2028’ als ‘European Youth Capital’ te ondersteunen. Een van de ideeën is een festival waarin jongeren, kunstenaars en technici samenkomen om innovatie en creativiteit te vieren. We zien een groeiende behoefte, ook onder jongeren, om via cultuurbezoek los te komen van digitale prikkels en de ruimte te nemen voor echte, onthaaste ontmoetingen.

Gedurende het jaar zijn er diverse stageplekken beschikbaar op het gebied van marketing en communicatie, mediavormgeving, evenementenmanagement en educatie. Stagiaires worden actief betrokken bij het reilen en zeilen van het museum, krijgen de ruimte om initiatieven te nemen en ontwikkelen hun talenten. Dit maakt het museum niet alleen een plek voor publiek en kunstenaars, maar ook voor toekomstige professionals.



Verzamelgeschiedenis en collectie

Museum Dr8888 vindt zijn oorsprong in 1936 als de Oudheidkamer Smallingerland, met een oorspronkelijke focus op gebruiksvoorwerpen. Met belangrijke schenkingen van kunstenaars, zoals Ids Wiersma, S.H. de Roos en Jan Planting verschoof de aandacht naar beeldende kunst. Een grote impuls volgde in 1974 met de publicatie van 'Holland Dada' door K. Schippers, die het dada-verleden van Drachten onder de aandacht bracht. De gebroeders Rinsema speelden hierin een centrale rol.

De collectie is sindsdien organisch gegroeid en omvat nu meer dan 13.000 objecten. Het zwaartepunt ligt op de interbellum-periode en kunststromingen zoals De Stijl, dada en Fries expressionisme. Hoogtepunten zijn werken van Theo van Doesburg, Kurt Schwitters, Thijs Rinsema en de kunstenaarsgroep Yn 'e Line. De reconstructie van het Van Doesburg-Rinsemahuis in 2018 versterkte de betekenis van Drachten als belangrijke locatie binnen deze kunststromingen.

DE COLLECTIE IN CIJFERS

De collectie bestaat uit een breed scala aan objecten, met een sterke focus op beeldende kunst uit de vroege 20ste eeuw en de interbellum-periode. Een groot deel van de collectie is in eigendom van de gemeente, terwijl de rest bestaat uit werken die in bezit zijn van het museum zelf, de vriendenstichting of particuliere stichtingen en die langdurig in bruikleen zijn gegeven. De verdeling van de collectie ziet er als volgt uit:

- **Schilderijen: 6,7%**
(circa 900 – 950 objecten)
- **Werken op papier: 58,3%**
(ongeveer 4.527 objecten)
- **Textiele objecten: 8,3%**
(ongeveer 1.216 objecten)
- **Goud en zilver: 4,2%**
(ongeveer 400 objecten)
- **Historisch erfgoed: 20,8%**
(ongeveer 3.000 objecten, waaronder archeologische vondsten en gebruiksvoorwerpen)
- **Fotoarchief: circa 1.000 objecten**
- **Beeldhouwwerken: ongeveer 100 objecten**
- **Van Doesburg-Rinsemahuis: 13 objecten**

Deze diversiteit vormt een solide basis voor de tentoonstellingen en geeft een compleet beeld van de artistieke en culturele ontwikkeling in de regio.

COLLECTIEBELEID

De collectie van Museum Dr8888 vormt het hart van de missie en profilering van het museum. Actieve kennisdeling staat centraal, onder meer via digitalisering, wetenschappelijk onderzoek en lezingen. Daarnaast speelt bruikleenverkeer een essentiële rol: het museum werkt nauw samen met regionale, nationale en internationale musea om kunstwerken uit de collectie te laten reizen en ontvangt regelmatig bruiklenen voor eigen tentoonstellingen.

Het collectiebeleid van Museum Dr8888 richt zich op het versterken van de kerncollectie beeldende kunst, met een bijzondere focus op de interbellum-periode en de vroege 20ste eeuw. Hoewel het museum in principe een passief verwervingsbeleid hanteert, wordt er waar mogelijk gebruik gemaakt van zowel passieve als actieve strategieën om de collectie op zorgvuldige wijze te verrijken.

Speerpunt:

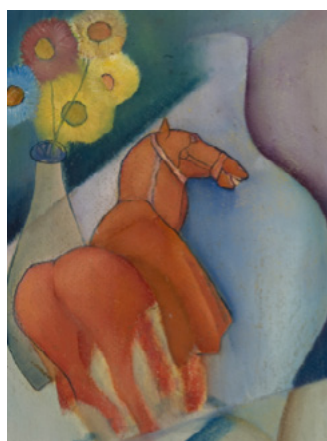
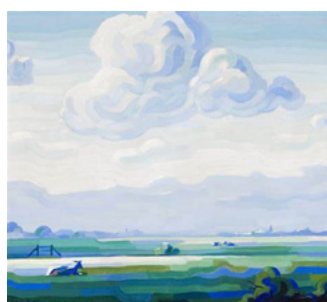
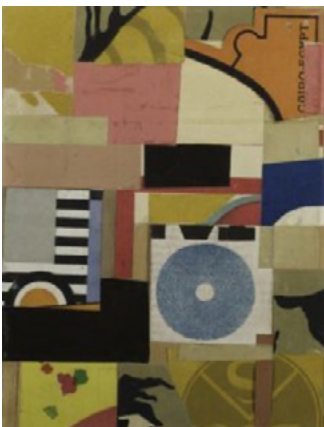
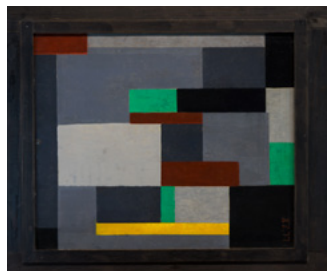
Een speerpunt binnen het collectiebeleid is de uitbreiding van de kerncollectie met geometrisch-abstracte kunst uit Noord-Nederland. Dit sluit aan bij de historische en artistieke context waarin het museum opereert.

Door gerichte aankopen en schenkingen wordt getracht relevante werken aan de collectie toe te voegen. Hierbij wordt nauw samengewerkt met kunstenaars, verzamelaars en erfgoedinstellingen om ervoor te zorgen dat de collectieontwikkeling in lijn blijft met de museale visie en de culturele waarde van het museum verder wordt versterkt.

BEHEER EN CONSERVERING

Tegelijkertijd worden objecten die niet langer relevant zijn of minder waarde hebben geëvalueerd volgens het LAMO (Landelijke Aanbevelingen Museale Ontzameling). Via zorgvuldige waarderingstrajecten worden objecten afgestoten om de focus en kwaliteit van de collectie te behouden. Indien nodig wordt hiervoor externe expertise ingezet om het team tijdelijk te ondersteunen. Waardevolle erfgoedobjecten blijven een integraal onderdeel van de kerncollectie en krijgen een prominente plek in het vernieuwde museum.

Museum Dr8888 hecht grote waarde aan zorgvuldig beheer en behoud van de collectie, met nadruk op registratie, digitalisering en toegankelijkheid. De overstap naar het Atlantis-systeem, in samenwerking met de Museumfederatie Fryslân, markeert een belangrijke stap in dit proces. Door aansluiting bij platforms zoals Collectie Nederland en Noorderstruun wordt de collectie breder toegankelijk voor het publiek.



Speerpunt:

Momenteel zet Museum Dr8888 concrete stappen om, in goed overleg met de gemeente, een deel van de gemeentelijke collectie te waarden en indien nodig te ontzamen. Dit proces vindt plaats met het oog op de aanstaande verhuizing en draagt bij aan een zorgvuldige en duurzame collectiebeheerstrategie. Door regelmatig het waarderingstraject te doorlopen, wordt bepaald welke objecten blijvend van waarde zijn en welke in aanmerking komen voor ontzaming. Dit waarborgt de relevantie van de collectie en zorgt ervoor dat beschikbare middelen optimaal worden benut.

Speerpunt:

Met de goedkeuring van de gemeente Smalingerland voor een uitgebreide restauratie en uitbreiding van het museumgebouw krijgt Museum Dr8888 de kans om de tentoonstellings- en depotruimte te verdubbelen. Dit zal ruimte bieden voor een betere presentatie van zowel de vaste collectie beeldende kunst als de erfgoedcollectie. In de komende jaren richt Museum Dr8888 zich op het inventariseren en digitaliseren van de deelcollecties. Tegelijkertijd wordt een inrichtingsplan ontwikkeld voor het vernieuwde depot en museum, om optimaal gebruik te maken van de nieuwe faciliteiten en de collectie beter te ontsluiten voor het publiek.

Vernieuwing Museum Dr8888

Museum Dr8888 kijkt met trots en ambitie vooruit naar een prachtige transformatie die de komende jaren vorm krijgt. Met de geplande renovatie en uitbreiding wil Museum Dr8888 niet alleen het depot en de expositieruimtes vergroten en verbeteren, maar hiermee ook het museum als grotere aanjager laten fungeren voor een levendig Drachten als belangrijkste kern van Zuidoost Fryslân. Dit is een grote verantwoordelijkheid naar de komende generaties toe, die het team van Museum Dr8888 serieus oppakt. De plannen bieden een unieke kans om het museum inhoudelijk en financieel toekomstbestendig te maken.

EEN ONTWERP DAT VERBINDT

De gemeente Smallingerland heeft in het voorjaar van 2024 brede steun uitgesproken voor de vernieuwing van het museum, inclusief een budget van €12,5 miljoen. Als eigenaar van het gebouw en opdrachtgever van de renovatie en uitbreiding werkt de gemeente, in nauwe samenwerking met het museum, na een uitgebreide selectieprocedure van tientallen gerenommeerde architectenbureaus, samen met de bureaucombinatie Mecanoo-Raumplan.

Mecanoo is een internationaal gerenommeerd multidisciplinair bureau, terwijl Raumplan een jong en talentvol bureau is. De architect is in nauwe samenspraak met het museum gekozen na een uitgebreide selectie en diverse verdiepende werkbezoeken in Nederland, België en Duitsland. Het gebouw zelf wordt ook kunstzinnig vormgegeven met verwijzingen naar het huidige klooster, De Stijl en dadaïsme. De keramische gevel van Koninklijke Tichelaar belichaamt lokale referenties.

Het plan omvat een paviljoenachtige uitbreiding die vorm krijgt in de omliggende parkomgeving en een vernieuwd Museumplein aan de voorzijde met meer groen en betere zichtlijnen. Het doel is om het plein en park meer uitnodigend te maken, zodat inwoners en bezoekers het museum beter weten te vinden. Een ander belangrijk element is de relatie met de omliggende culturele instellingen, zoals de bibliotheek, kerk en Schouwburg De Lawei. Dit deel van het centrum

kan uitgroeien tot een groen cultureel cluster. Historische vereniging Smelne's Erfskip en het VVV-Tourist Info blijven belangrijke huisgenoten van het museum.

EEN VERNIEUWD DEPOT

Een belangrijk onderdeel van de renovatie is de realisatie van een nieuw depot. Dit wordt deels ondergebracht in de nieuwbouw en deels in de oudbouw. Hiermee wordt niet alleen de opslagconditie van de collectie verbeterd, maar ook de toegankelijkheid en duurzaamheid van het depot. Dit speelt een belangrijke rol in de toekomstbestendigheid van het museum.

ORGANISATIE EN FINANCIERING

De renovatie en uitbreiding van Museum Dr8888 vormen een grote organisatorische en financiële uitdaging. Om de renovatie en nieuwbouw soepel te laten verlopen, is een aparte projectstructuur opgezet waarin rollen en verantwoordelijkheden helder zijn verdeeld.

Speerpunt:

De renovatie en uitbreiding valt buiten de reguliere exploitatie en vraagt om specifieke aandacht en investeringen. Het museum onderzoekt diverse financieringsmogelijkheden, waaronder bijdragen van weldoeners, fondsen, legaten en loterijen. Daarnaast wordt een publieke campagne voorbereid om extra incidentele middelen te werven. Deze extra financiële ruimte is noodzakelijk voor de realisatie van het interieur en de inrichting, waaronder horeca en tentoonstellingsmaterialen, depotfaciliteiten en kantoorruimtes, en workshop- en educatieruimten.

SAMEN RICHTING EEN DUURZAME TOEKOMST

Museum Dr8888 streeft naar een duurzame renovatie en uitbreiding, waarbij gebruik wordt gemaakt van circulaire materialen en energie neutrale oplossingen. Samen met Circulair Friesland en Europese partners onderzoeken we de mogelijkheden voor 'biobased' bouwmaterialen en energie-efficiënte systemen. Ons doel is niet alleen een toekomstbestendig gebouw, maar ook het inspireren van bezoekers en partners door duurzaamheid een centrale plaats te geven in de uitstraling van het museum.

PLANNING

In 2025 staan het uitwerken van het ontwerp, informatiesessies en de selectie van een aannemer centraal. Inclusieve vormgeving en uitvoering krijgen extra aandacht door betrokkenheid van de werkgroep Toegankelijkheid. De start van de werkzaamheden voor de renovatie en uitbreiding staat gepland voor 2026. Tijdens deze periode zal het museum tijdelijk verhuizen naar een nader te bepalen locatie. De verwachte oplevering van het vernieuwde Museum Dr8888 is begin 2028.

TIJDELIJKE HUISVESTING

Hoewel het huidige gebouw tijdens de renovatie niet toegankelijk zal zijn, blijft het museum open. Daarom zoeken we een geschikte tijdelijke locatie, bij voorkeur in de directe omgeving van het vernieuwde museum, om onze activiteiten voort te zetten.

We zijn reeds in gesprek met onze bureaus, de Katholieke Kerk de Goddelijke Verlosser; een bijzonder naoorlogs gemeentelijk monument waar draagvlak bestaat voor verdere gesprekken over tijdelijke huur. Dit zou ons de kans bieden om daar tentoonstellingen te organiseren gedurende de renovatie van ons museumgebouw. Daarnaast hebben we meerdere alternatieve locaties achter de hand.

De gemeente Smallingerland denkt actief mee en ondersteunt Museum Dr8888 in dit proces. Onze prioriteit blijft het waarborgen van zichtbaarheid en continuïteit voor zowel bezoekers als partners. We zorgen ervoor dat het museum gedurende de verbouwing open blijft op een passende locatie.

Een geïntegreerde aanpak

Het marketing- en communicatiebeleid van Museum Dr8888 richt zich op het vergroten van de zichtbaarheid van het museum binnen het culturele landschap en de gemeenschap (mienskip). Het museum wil een breed publiek aanspreken, de betrokkenheid bij tentoonstellingen en programma's vergroten en zijn missie en waarden breed delen. Het versterken van het merk, het verhogen van bezoekersaantallen en het vergroten van het inzicht in bezoekerservaringen zijn belangrijke doelen.

Museum Dr8888 ziet de interactie met bezoekers als een continu proces, waarin elk contactmoment – van de eerste kennismaking tot het vertrek en latere communicatie – van belang is. De tentoonstelling vormt het hart van deze ervaring, maar de impact wordt mede bepaald door alle fasen daaromheen, zoals de ontvangst, informatievoorziening en het persoonlijke contact.

NETWERK

Museum Dr8888 speelt een actieve rol binnen het marketingnetwerk in Zuidoost-Friesland en werkt nauw samen met partners zoals Visit Friesland, regiomarketing Het Andere Friesland, Platform Gastvrij Smallingerland, VVV-tourist info en citymarketing Open Drachten. Daarnaast wordt goede afstemming gezocht met culturele partners zoals Schouwburg De Lawei, poppodium Iduna, bibliotheek, broedplaats de Sluisfabriek, het centrummanagement en de ondernemersvereniging Ha&Ie. Dit om gezamenlijk Drachten en Zuidoost-Friesland sterker op de kaart te zetten als (culturele) bestemming.

PERSOONLIJKE BENADERING

Een succesvol marketing- en communicatiebeleid vereist een goed begrip van de diverse doelgroepen van Museum Dr8888. Het museum richt zich op kunstliefhebbers, toeristen, jongeren, gezinnen en scholen. Daarnaast speelt het ook in op specifieke groepen zoals ouderen, vrijwilligers, sponsoren en media.

Traditionele en moderne communicatiemiddelen worden gecombineerd om deze doelgroepen effectief te bereiken. Denk hierbij aan

sociale media, persberichten, samenwerkingen met lokale organisaties en educatieve programma's. Zo blijft het museum toegankelijk en aantrekkelijk voor een breed publiek. De persoonlijke en gastvrije ontvangst in het museum wordt breed gewaardeerd.

Toeristen, zowel nationaal als internationaal, worden vooral aangetrokken door de unieke kunststromingen van Museum Dr8888. Voor ouderen en bezoekers die minder digitaal georiënteerd zijn, wordt ingezet op toegankelijke publieksprogramma's en laagdrempelige manieren om de verhalen rondom de kunst en collecties te ontdekken.

PROACTIEF MEDIABELEID

Museum Dr8888 hanteert een proactief mediabeleid dat gericht is op het genereren van 'free publicity' en het versterken van de reputatie van het museum. De afgelopen jaren heeft deze aanpak geleid tot regelmatige aandacht in landelijke en regionale media, wat sterk heeft bijgedragen aan de zichtbaarheid van het museum en het aantrekken van nieuwe bezoekers. In samenwerking met media wordt ingezet op achtergrondverhalen en diepte-interviews, om het culturele profiel van het museum verder te versterken.

Speerpunt:

Naast mediacampagnes (betaald en onbetaald) zet het museum storytelling in om bezoekers een diepere verbinding met de kunst en het erfgoed te bieden. Door verhalen te delen over de collectie, kunstenaars en de geschiedenis van de regio, creëert Museum Dr8888 een betekenisvolle context die aansluit bij de interesses en verwachtingen van verschillende doelgroepen. Het versterken van deze verhalende aanpak is een speerpunt voor de komende jaren, onder andere door het ontwikkelen van aanvullende context met podcasts en verhalen rondom tentoonstellingen.

BEZOEKERSONDERZOEK

Museum Dr8888 is geworteld in de regio en wordt gedragen door de gemeenschap, die in wezen de eigenaar is van het museum. Wij beheren het erfgoed en de kunstcollectie met zorg, waarbij draagvlak essentieel is, zeker ook met het oog op de komende verbouwing. Traditioneel trekt het museum veel bezoekers uit landelijke en internationale kringen, en dat blijft zo. Tegelijkertijd is er bewust ingezet op het verbreden van de lokale betrokkenheid, en de data laten zien dat dit succesvol is. Bezoekersonderzoek speelt hierin een belangrijke rol: via enquêtes en analyses worden ervaringen en verwachtingen verzameld om het museum nog beter aan te laten sluiten bij zijn publiek en identiteit.

SOCIAL MEDIA PLATFORMS

Social media vormen een belangrijk onderdeel van de communicatiestrategie van Museum Dr8888. Platforms zoals Instagram, Facebook, LinkedIn, AI en ook TikTok worden ingezet om visuele en interactieve content te delen die de betrokkenheid van het publiek vergroot. Ook podcasts en online lezingen bieden verdieping en een laagdrempelige manier om kennis te maken met het museum en de collectie.

Speerpunt:

Museum Dr8888 kijkt kritisch welke digitale platforms het gebruikt en of deze passen bij de waarden en doelen van het museum. Daarbij wordt ook onderzocht of er minder politiek beïnvloede alternatieven zijn. Het museum wil bewust en zorgvuldig omgaan met zijn online communicatiekanalen

BEDRIJFSVOERING & CODES

TEAM

Museum Dr8888 is georganiseerd als een stichting, met een Raad van Toezicht en een directeur-bestuurder, die zowel inhoudelijk als zakelijk verantwoordelijk is. Diversiteit komt terug in de gehele organisatie en de Raad van Toezicht. Het team bestaat uit 9 medewerkers (6,1 fte) en een aantal vaste zzp'ers. De compacte omvang maakt het museum wendbaar, maar brengt ook de uitdaging met zich mee om alle werkzaamheden en ontwikkelingen goed te verdelen. Naast de directeur-bestuurder omvat het team functies zoals conservator, collectiebeheerder, educatie, communicatie, personeel en financiën en office-management. Het team voert zelf ook taken als onderhoud, tentoonstellingsopbouw en schoonmaak uit. Ervaring en jong talent worden gecombineerd om het museum toekomstbestendig te houden.

Speerpunt:

Een belangrijk aandachtspunt is het waarborgen van continuïteit en kennisoverdracht binnen het team, met het oog op toekomstige pensioneringen. Het museum werkt daarom aan een strategie voor kennisbehoud en versterkt de samenwerking met externe curatoren voor hedendaagse kunstprojecten. Dit sluit aan bij de ambitie om bezoekers een vernieuwend en gevarieerd programma te bieden. Daarnaast wordt er meer ingezet op professionele horeca, eventmanagement en fondsenwerving.

VRIJWILLIGERS

De betrokkenheid van meer dan 70 vrijwilligers speelt een sleutelrol. Zij vervullen uiteenlopende functies, van gastheer /-vrouw en rondleider tot horecamedewerker en tentoonstellingsbouwer. Vrijwilligers worden ondersteund door een coördinator en officemanager. Periodieke trainingen, uitjes en kennissessies versterken hun betrokkenheid en vaardigheden. In de toekomst wil het museum de krachten bundelen met partners als VVV-Tourist Info en Smelne's Erfskip om bezoekersstromen beter te verbinden en de samenwerking verder te versterken.

Vrijwilligers investeren niet alleen hun tijd, maar maken ook kosten, zoals reiskosten, om hun werk te kunnen doen. Om hen te behouden, biedt

het museum voor bepaalde functies een kleine vergoeding, zoals voor baliediensten en weekend-sleutelhouders, die jaarlijks een BHV-cursus volgen. Financiële ondersteuning is belangrijk om dit beleid voort te zetten en de continuïteit van het vrijwilligerswerk te waarborgen.

STAGIAIRS

Op dit moment ontvangen stagiairs geen stagevergoeding. In lijn met de richtlijnen van de Museumvereniging wordt dit in het komende jaar herzien, zodat het museum aantrekkelijk blijft voor talentvolle studenten en bijdraagt aan de professionele ontwikkeling van jonge museumprofessionals.

CODES

Museum Dr8888 onderschrijft en implementeert de Fair Practice Code, de Code Diversiteit & Inclusie en de Governance Code Cultuur, die verankerd zijn in de statuten. Transparantie staat centraal: jaarstukken en beleidsplannen zijn openbaar en het toezicht wordt jaarlijks geëvalueerd.

— Fair Practice Code

Het museum streeft naar eerlijke arbeidsvoorwaarden conform de museum CAO en hanteert een minimum vergoeding van €50 per uur voor freelance kunstenaars en opdrachtnemers. Dit beleid zorgt ervoor dat kunstprofessionals een marktconforme beloning ontvangen en opdrachten op een transparante en rechtvaardige manier worden verstrekt. Daarnaast volgt het museum de richtlijnen van Kunstenaarshonorarium en FairPACCT, waarbij eerlijke betaling en correcte contractafspraken centraal staan. Het museum onderzoekt aanvullende fondsen voor het ondersteunen van opkomend talent en experimentele projecten en kiest waar mogelijk voor lokaal en duurzaam inkopen.

— Code Diversiteit & Inclusie

Museum Dr8888 zet actief in op inclusieve programmering en samenwerking met diverse culturele en maatschappelijke organisaties. Dat blijft een uitdaging. Er worden specifieke activiteiten ontwikkeld voor doelgroepen zoals ouderen, jongeren met een migratieachtergrond en mensen met een beperking. Diversiteit wordt

weerspiegeld in het tentoonstellingsbeleid, waardoor een breder publiek zich vertegenwoordigd voelt. Ook binnen het team wordt gewerkt aan diversiteit door gericht nieuwe medewerkers en vrijwilligers met uiteenlopende achtergronden te werven en te trainen.

— Governance Code Cultuur

Jaarlijks worden het bestuur en de Raad van Toezicht geëvalueerd en worden verbeterpunten vastgelegd. Dit zorgt voor continue verbetering van bestuur en organisatiecultuur. De governance is ingericht op transparante besluitvorming en duidelijke verdeling van verantwoordelijkheden. Om onafhankelijkheid en deskundigheid te waarborgen, worden leden van de Raad van Toezicht periodiek gewisseld en actief betrokken bij beleidsontwikkeling en strategische keuzes.



MEARTALIGE ORGANISAASJE

Museum Dr8888 ûnderstretket it meartaligensbelied fan de Provinsje Fryslân en set him yn foar tagonklikens yn meardere talen. Dit belied wurdt realisearre troch it oanbieden fan muorreteksten en handouts yn it Frysk, Nederlânsk en Ingelsk. Ek yn de kommunikaasje troch frijwilligers en meiwurkers spilet meartaligens in sintrale rol, mei spesjaal omtinken foar it Frysk yn edukative materialen en aktiviteiten.

FINANCIËLE STRATEGIE EN GROEI

Ondanks de uitdagingen van stijgende kosten en de afhankelijkheid van subsidies, blijft de bedrijfsvoering van Museum Dr8888 redelijk stabiel. De gemeentelijke en provinciale subsidie vormt een essentiële basis, aangevuld met eigen inkomsten uit ticketverkoop, verhuur, sponsoring en fondsenwerving.

Speerpunt:

Het museum zet actief in op het vergroten van eigen inkomsten en het aantrekken van nieuwe publieksgroepen door middel van aansprekende tentoonstellingen en evenementen.

De meerjarenbegroting is opgesteld op basis van de huidige beschikbare kennis. Eventuele toekomstige cao-stijgingen en indexerings zijn hierin nog niet verwerkt, wat invloed kan hebben op de financiële planning.

Het vernieuwde museum zal bijdragen aan een solide financiële basis, met meer bezoekers en daardoor hogere inkomsten, wat op zijn beurt het tentoonstellingsbudget ten goede komt. Hoewel de inkomsten uit ticketverkoop nog niet op het gewenste niveau is, heeft het museum de afgelopen jaren sterk ingezet op publieksactiviteiten en het versterken van draagvlak. Deze koers zal de komende jaren worden voortgezet. Tegelijkertijd levert het museum een belangrijke maatschappelijke bijdrage op diverse terreinen, wat het belang van structurele en substantiële overheidsondersteuning onderstreept.

Om financiële risico's te beheersen, hanteert Museum Dr8888 een actief risicomanagement met scenario's voor stijgende kosten en mogelijke tegenvallers in inkomsten. Dit omvat het bijstellen

van de begroting en publieksprogramma's, evenals het intensiveren van fondsenwerving en (in-kind) sponsoring. Naast samenwerkingen met fondsen wordt er tevens beleid ontwikkeld rondom legaten en giften, zodat het museum financieel toekomstbestendig blijft.

Speerpunt:

Ook de vernieuwing van horecaconcept en de museumwinkel speelt een belangrijke rol in de toekomststrategie. Door modernisering van de horecavoorzieningen en het uitbreiden van het winkelaanbod, zoekt het museum naar nieuwe inkomstenbronnen. Daarnaast worden verhuur en groepsbezoeken verder geoptimaliseerd.

MONITORING EN EVALUATIE

De kwaliteit van de organisatie wordt geborgd door een gestructureerd beleid voor monitoring en evaluatie. Intern toezicht omvat wekelijkse financiële controles en jaarlijkse evaluaties door de Raad van Toezicht. Extern worden er regelmatig bijeenkomsten gehouden met gemeentelijke en provinciale stakeholders om beleid en subsidies af te stemmen. Publieksfeedback speelt een belangrijke rol. Jaarlijks voert Museum Dr8888 enquêtes uit om de ervaringen van bezoekers te monitoren. Op basis van deze feedback worden concrete verbeterpunten doorgevoerd, waarmee de organisatie haar dienstverlening versterkt.

Slotwoord

De gemeente Smallingerland investeert in het centrum van Drachten, de tweede stad van Fryslân. Het museum speelt een belangrijke rol in het verbeteren van de leefbaarheid en het versterken van de economie, ook buiten de regio. Samenwerking is de sleutel tot succes, en samen moeten we deze ontwikkeling voortzetten. De afgelopen jaren hebben laten zien dat provinciale investeringen goed werken. Om de maatschappelijke waarde te vergroten, is het belangrijk om deze koers vast te houden en verder te versterken.

We geloven in vooruitgang om Drachten ook nu en in de toekomst 'Ein Paradies für die neue Kunst' te laten zijn!

Slotwurd

De gemeente Smellingêrlân ynvestearret yn it sintrum fan Drachten, de twadde stêd fan Fryslân. It museum spilet in wichtige rol by it ferbetterjen fan de leefberens en it fersterkjen fan de ekonomy, ek bûten de regio. Gearwurking is de kaai ta sukses, en tegearre moatte wy dizze ûntwikkeling trochsette. De ôfrûne jierren hawwe sjen litten dat provinsjale ynvestearringen goed wurkje. Om de maatskiplike wearde te fergrutsjen, is it wichtich om dizze koers fêst te hâlden en fierder te fersterkjen.

Wy leauwe yn foarútgong om Drachten ek no en yn 'e takomst 'Ein Paradies für die neue Kunst' wêze te litten!

